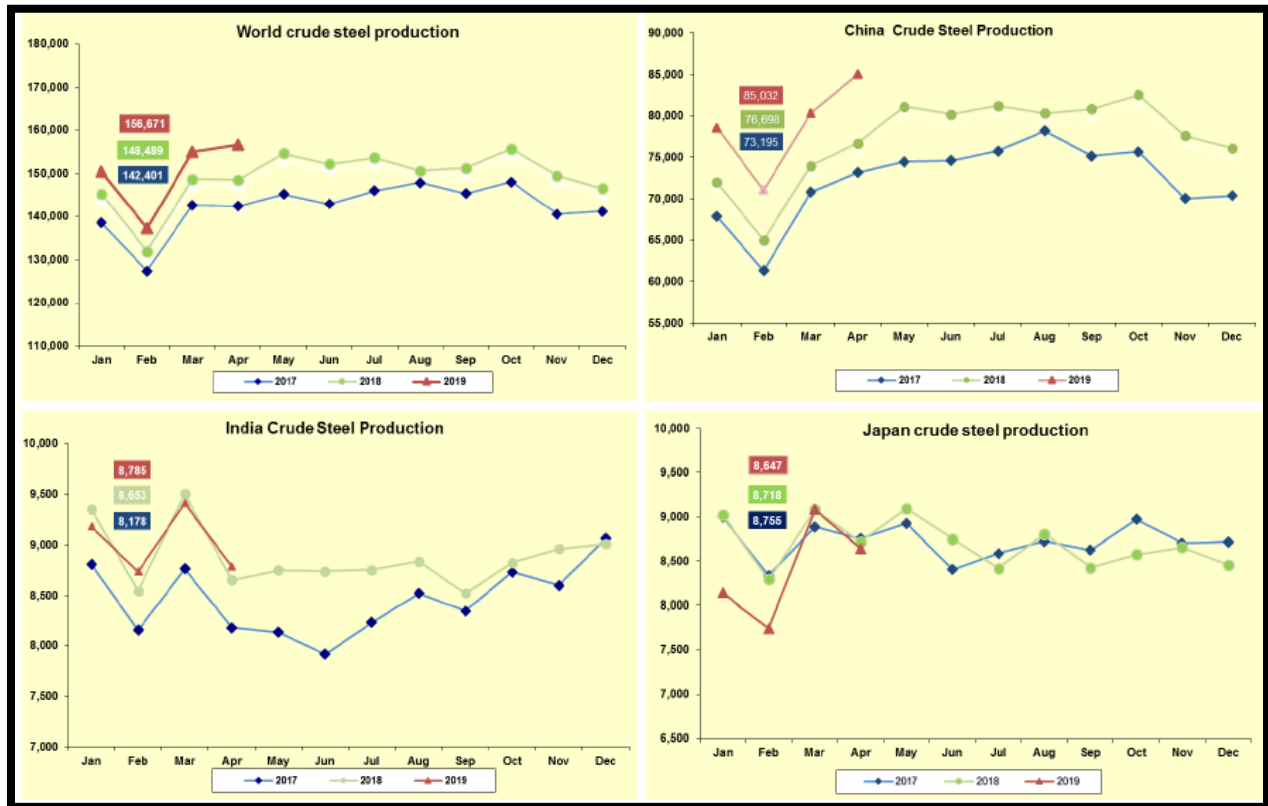




รายงานสถานการณ์อุตสาหกรรมเหล็กเดือนเมษายน ปี พ.ศ. 2562

สรุปสถานการณ์อุตสาหกรรมเหล็กโลก

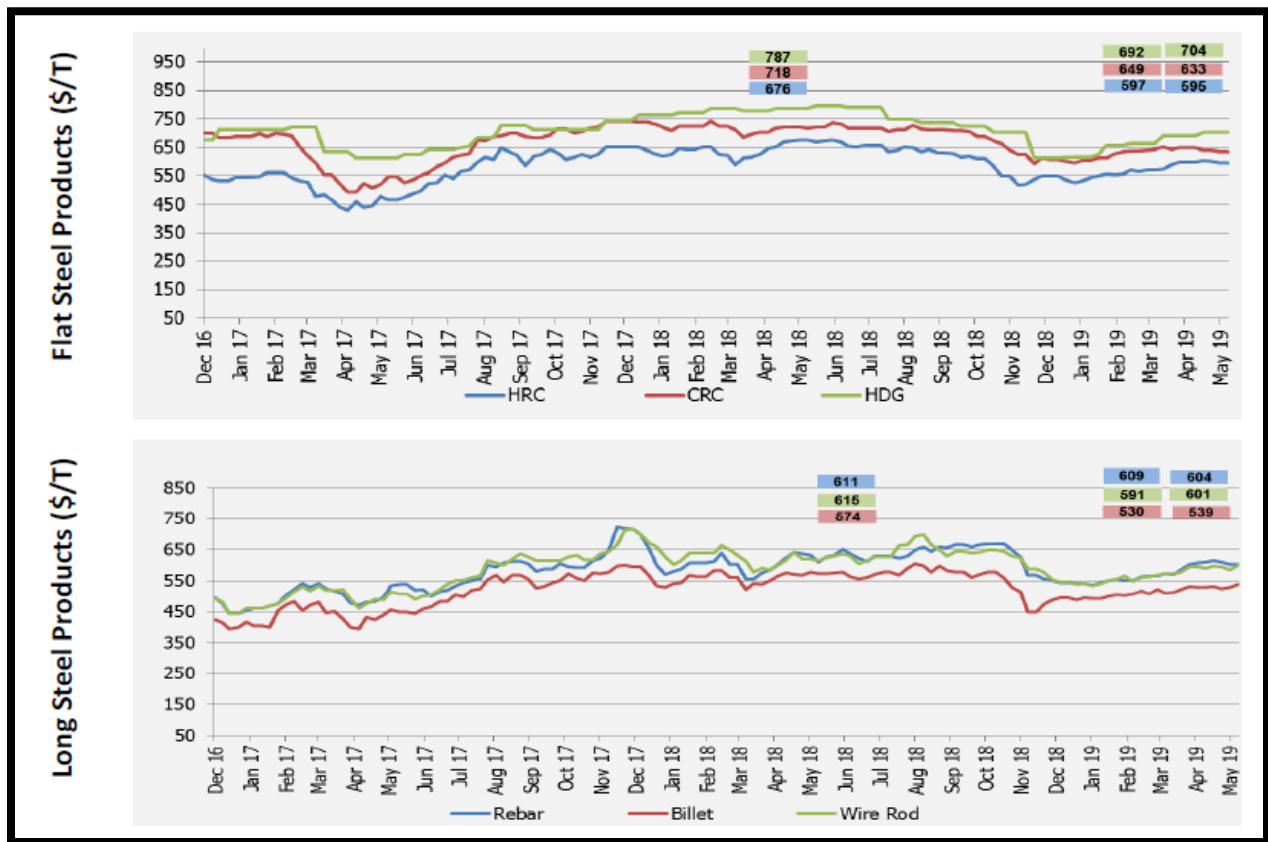
ยอดการผลิตเหล็กดิบของโลกเดือนเมษายน พ.ศ. 2562 อยู่ที่ 156.7 ล้านตัน ขยายตัวเพิ่มขึ้นร้อยละ 5.5 เมื่อเทียบกับช่วงเวลาเดียวกันของปีก่อน ประเทศจีนผู้ผลิตเหล็กดิบรายใหญ่ที่สุดของโลกมียอดการผลิตเหล็กดิบในเดือนเมษายนอยู่ที่ 85 ล้านตัน ขยายตัวเพิ่มขึ้นร้อยละ 11 เมื่อเทียบกับช่วงเวลาเดียวกันของปีก่อน ส่วนยอดการผลิตเหล็กดิบของประเทศอินเดียในเดือนเมษายน อยู่ที่ 8.8 ล้านตัน ขยายตัวร้อยละ 1.5 เมื่อเทียบกับช่วงเวลาเดียวกันของปีก่อน ในขณะที่ยอดการผลิตเหล็กดิบของประเทศญี่ปุ่นในเดือนเมษายน อยู่ที่ 8.6 ล้านตัน ปรับตัวลดลงเล็กน้อยร้อยละ 0.8 เมื่อเทียบกับช่วงเวลาเดียวกันของปีก่อน สำหรับเดือนเมษายน 2562 พบว่าผลผลิตเหล็กดิบโดยส่วนใหญ่มีการขยายตัวเพิ่มขึ้นเล็กน้อยเมื่อเทียบกับช่วงเวลาเดียวกันของปีก่อนหน้า



ที่มา: World Steel Association

ภาพรวมราคาเหล็กในประเทศจีนในช่วงสัปดาห์สุดท้ายของเดือนพฤษภาคม พ.ศ. 2562 พบว่า ราคาผลิตภัณฑ์เหล็กทรงแบนอย่าง เหล็กแผ่นรีดร้อน (HRC) และเหล็กแผ่นรีดเย็น (CRC) ปรับตัวลดลงร้อยละ 0.3 และ ร้อยละ 2.5 เมื่อเทียบกับช่วงเดียวกันของเดือนก่อนหน้า โดยมีราคาเฉลี่ยอยู่ที่ประมาณ 595 และ 633 ดอลลาร์สหรัฐฯ ต่อตัน ตามลำดับ ในขณะที่ราคาของเหล็กแผ่นเคลือบสังกะสีแบบจุ่มร้อน (HDG) ปรับตัวเพิ่มขึ้นร้อยละ 1.8 โดยมีราคาเฉลี่ยอยู่ที่ประมาณ 704 ดอลลาร์สหรัฐฯ ต่อตัน ขณะที่เหล็กทรงยาวอย่าง ราคาบิลเล็ต (Billet) และเหล็กลวด (Wire rod) ปรับตัวเพิ่มขึ้นร้อยละ 1.7 และ ร้อยละ 1.8 เมื่อเทียบกับช่วงเดียวกันของเดือนก่อนหน้า ราคาเฉลี่ยอยู่ที่ประมาณ 539 และ 601 ดอลลาร์สหรัฐฯ ต่อตัน ตามลำดับ ในขณะที่ราคาเหล็กเส้น (Rebar) ปรับตัวลดลงร้อยละ 0.9 เมื่อเทียบกับช่วงเดียวกันของเดือนก่อนหน้า มีราคาเฉลี่ยอยู่ที่ประมาณ 604 ดอลลาร์สหรัฐฯ ต่อตัน

กราฟแสดงราคาผลิตภัณฑ์เหล็กของจีนในช่วงสัปดาห์สุดท้ายของเดือนพฤษภาคม 2562

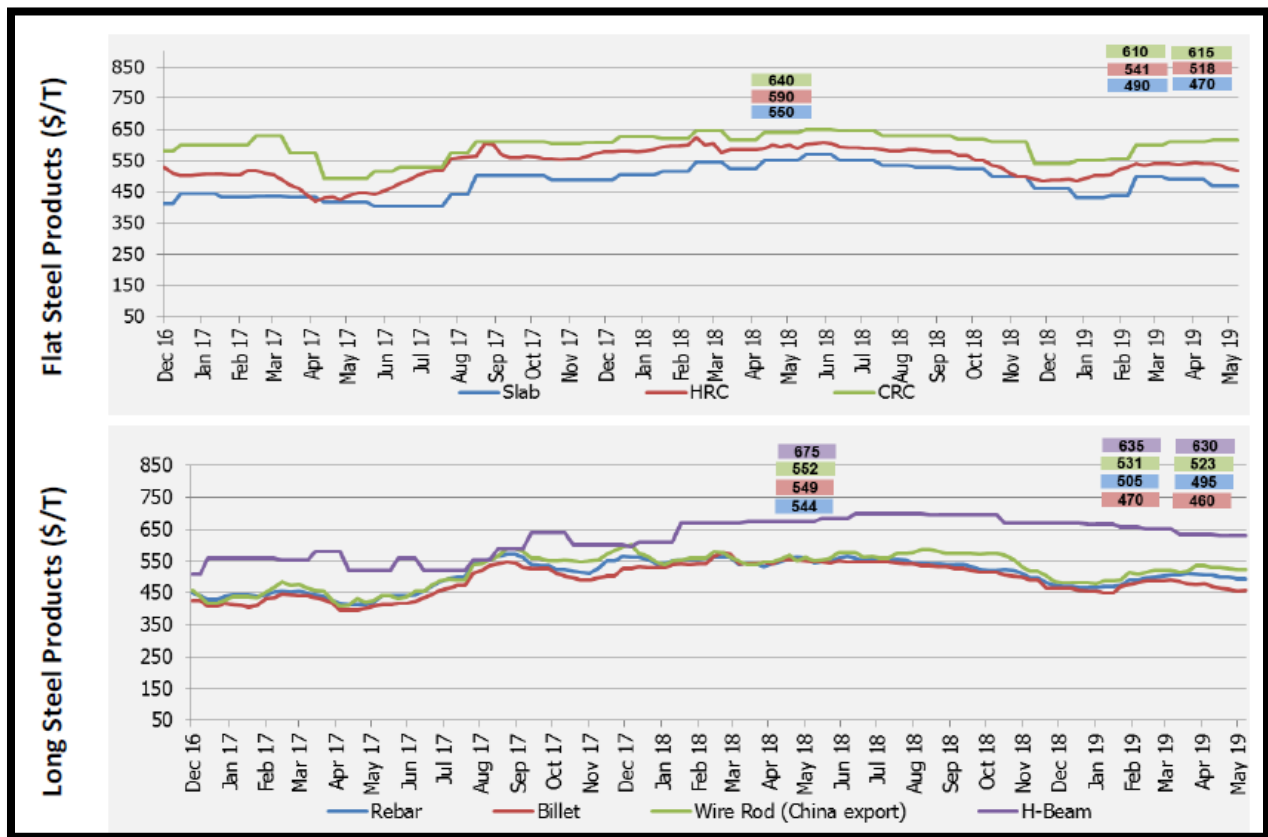


ที่มา: Steel Business Briefing



สถานการณ์ราคาผลิตภัณฑ์เหล็กในเอเชียช่วงสัปดาห์สุดท้ายของเดือนพฤษภาคม พ.ศ. 2562 พบว่าราคาเหล็กทรงแบน อย่างเหล็กแผ่นหนา (Slab) และเหล็กแผ่นรีดร้อน (HRC) ปรับตัวลดลงร้อยละ 4.1 และร้อยละ 4.3 เมื่อเทียบกับช่วงเดียวกันของเดือนก่อนหน้า โดยมีราคาเฉลี่ยอยู่ที่ประมาณ 470 และ 518 ดอลลาร์สหรัฐฯฯ ต่อตัน ตามลำดับ ในขณะที่ราคาเหล็กแผ่นรีดเย็น (CRC) ปรับเพิ่มขึ้นร้อยละ 0.8 เมื่อเทียบกับช่วงเดียวกันของเดือนก่อนหน้า มีราคาเฉลี่ยอยู่ที่ 615 ดอลลาร์สหรัฐฯฯ ต่อตัน สำหรับราคาผลิตภัณฑ์เหล็กทรงยาวมีการปรับตัวลดลงทุกผลิตภัณฑ์ เมื่อเทียบกับช่วงเดียวกันของเดือนก่อนหน้า โดยที่ราคาเหล็กเส้น (Rebar) ปรับลดลงร้อยละ 2 มีราคาเฉลี่ยอยู่ที่ 495 ดอลลาร์สหรัฐฯฯ ต่อตัน ราคาบิลเล็ต (Billet) ปรับลดลงร้อยละ 2.1 มีราคาเฉลี่ยอยู่ที่ 460 ดอลลาร์สหรัฐฯฯ ต่อตัน ราคาเหล็กหลอด (Wire rod) ปรับลดลงร้อยละ 1.5 ราคาเฉลี่ยอยู่ที่ 523 ดอลลาร์สหรัฐฯฯ ต่อตัน และราคาเหล็กเอชบีเอ็ม (H-Beam) ปรับลดลงร้อยละ 0.8 ราคาเฉลี่ยอยู่ที่ 630 ดอลลาร์สหรัฐฯฯ ต่อตัน

กราฟแสดงราคาผลิตภัณฑ์เหล็กในเอเชียในช่วงสัปดาห์สุดท้ายของเดือนพฤษภาคม 2562



ที่มา: Steel Business Briefing

ความเคลื่อนไหววัตถุดิบในตลาดเอเชีย (East Asia Import) ในช่วงสัปดาห์สุดท้ายของเดือนพฤษภาคม 2562 ราคาวัตถุดิบอย่างเศษเหล็ก (Scrap) และราคาถ่านหิน (Hard Coking Coal) มีการปรับตัวลดลงร้อยละ 6.5 และร้อยละ 0.6 เมื่อเทียบกับช่วงเดียวกันของเดือนก่อนหน้า มีราคาเฉลี่ยอยู่ที่ประมาณ 325 และ 205 ดอลลาร์

สหรัฐฯ ต่อต้น ตามลำดับ สำหรับราคาสินแร่เหล็ก (Iron One) และ ปรับตัวเพิ่มขึ้น ร้อยละ 4.9 เมื่อเทียบกับช่วงเดียวกันของเดือนก่อนหน้า โดยมีราคาเฉลี่ยอยู่ที่ประมาณ 130 ดอลลาร์สหรัฐฯ ต่อต้น ตามลำดับ

สรุปสถานการณ์อุตสาหกรรมเหล็กไทย

สถานการณ์การผลิตเหล็กของไทย

การผลิตเหล็กของไทย เดือนเมษายน พ.ศ. 2562 ยอดการผลิตเหล็กดิบรวมของไทย อยู่ที่ 232,236 ตัน หดตัวลงร้อยละ 35 เมื่อเทียบกับช่วงเดียวกันของปีก่อน สำหรับยอดการผลิตเหล็กสำเร็จรูปของไทยเดือนเมษายน พ.ศ. 2562 อยู่ที่ 468,354 ล้านตัน ปรับตัวเพิ่มขึ้นร้อยละ 7.8 เมื่อเทียบกับช่วงเวลาเดียวกันของปีที่ผ่านมา จำแนกเป็นการผลิตเหล็กทรงยาว อยู่ที่ 268,218 ตัน ปรับตัวเพิ่มขึ้นร้อยละ 37.8 เมื่อเทียบกับช่วงเวลาเดียวกันของปีที่ผ่านมา โดยการผลิตเหล็กเส้นและเหล็กโครงสร้างรูปพรรณรีดร้อน (Bar & HR section) อยู่ที่ 207,466 ตัน ขยายตัวร้อยละ 37.8 เมื่อเทียบกับช่วงเดียวกันของปีก่อน และการผลิตเหล็กลวด (Wire rod) อยู่ที่ 60,752 ตัน ขยายตัวร้อยละ 7.7 เมื่อเทียบกับช่วงเดียวกันของปีก่อน

การผลิตเหล็กทรงแบน อยู่ที่ 200,136 ตัน ลดลงร้อยละ 16.6 เมื่อเทียบกับช่วงเวลาเดียวกันของปีที่ผ่านมา การผลิตเหล็กแผ่นหนา (HR Plate) อยู่ที่ 9,386 ตัน ปรับตัวลดลงร้อยละ 0.1 เมื่อเทียบกับช่วงเดียวกันของปีก่อน การผลิตเหล็กแผ่นรีดร้อน (HR sheet) อยู่ที่ 190,750 ตัน ปรับตัวลดลงร้อยละ 17.3 เมื่อเทียบกับช่วงเดียวกันของปีก่อน ในขณะที่การผลิตเหล็กแผ่นรีดเย็น (CR sheet) อยู่ที่ 189,068 ตัน ขยายตัวเพิ่มขึ้นร้อยละ 10 เมื่อเทียบกับช่วงเดียวกันของปีก่อน

ยอดการบริโภคเหล็กสำเร็จรูปของไทย

การบริโภคเหล็กสำเร็จรูปของไทย เดือนเมษายน พ.ศ. 2562 อยู่ที่ 1.42 ล้านตัน เพิ่มขึ้นเมื่อเทียบกับช่วงเวลาเดียวกันของปีที่ผ่านมา ร้อยละ 3.5 จำแนกเป็นการบริโภคผลิตภัณฑ์เหล็กทรงยาว 427,219 ตัน เพิ่มขึ้นร้อยละ 33.4 เมื่อเทียบกับช่วงเวลาเดียวกันของปีก่อน โดยการบริโภคเหล็กเส้นและเหล็กโครงสร้างรูปพรรณรีดร้อน (Bar & HR section) อยู่ที่ 252,936 ตัน ขยายตัวเพิ่มขึ้นร้อยละ 75 เมื่อเทียบกับช่วงเดียวกันของปีก่อน และการบริโภคเหล็กลวด (Wire rod) อยู่ที่ 169,184 ตัน ขยายตัวร้อยละ 1.8 เมื่อเทียบกับช่วงเดียวกันของปีก่อน

การบริโภคผลิตภัณฑ์เหล็กทรงแบน 981,675 ตัน ลดลงร้อยละ 6 เมื่อเทียบกับช่วงเวลาเดียวกันของปีก่อน การบริโภคเหล็กแผ่นหนา (HR Plate) อยู่ที่ 66,172 ตัน ขยายตัวร้อยละ 21.4 เมื่อเทียบกับช่วงเดียวกันของปีก่อน การบริโภคเหล็กแผ่นรีดเย็น (CR Sheet) อยู่ที่ 313,290 ตัน ขยายตัวเพิ่มขึ้นร้อยละ 3.3 เทียบกับช่วงเดียวกันของปีก่อน ในขณะที่การบริโภคเหล็กแผ่นรีดร้อน (HR sheet) อยู่ที่ 500,862 ตัน หดตัวลงร้อยละ 17.3 เมื่อเทียบกับช่วงเดียวกันของปีก่อน ตามลำดับ

การนำเข้าผลิตภัณฑ์เหล็ก

การนำเข้าผลิตภัณฑ์เหล็กทั้งหมดของไทย เดือนเมษายน พ.ศ. 2562 อยู่ที่ 1.34 ล้านตัน ลดลงร้อยละ 6.5 เมื่อเทียบกับช่วงเวลาเดียวกันของปีที่ผ่านมา จำแนกเป็น (1) การนำเข้าวัตถุดิบ 50,272 ตัน ปรับตัวลดลงร้อยละ 72 เมื่อเทียบกับช่วงเวลาเดียวกันของปีก่อน (2) การนำเข้าผลิตภัณฑ์เหล็กสำเร็จรูปอยู่ที่ 213,074 ตัน ปรับตัวเพิ่มร้อยละ 13.8 เมื่อเทียบกับช่วงเวลาเดียวกันของปีก่อน และ (3) การนำเข้าผลิตภัณฑ์เหล็กสำเร็จรูปอยู่ที่ 1 ล้านตัน ปรับตัวเพิ่มขึ้นร้อยละ 1 เมื่อเทียบกับช่วงเวลาเดียวกันของปีก่อน โดยการนำเข้าผลิตภัณฑ์เหล็กทรงยาว อยู่ที่ 254,774 ตัน ปรับตัวเพิ่มขึ้นร้อยละ 15.3 โดยการนำเข้าเหล็กเส้นและเหล็กโครงสร้างรูปพรรณรีดร้อน (Bar & HR section) อยู่ที่ 91,345 ตัน ขยายตัวร้อยละ 48.2 เมื่อเทียบกับช่วงเวลาเดียวกันของปีที่ผ่านมา และการนำเข้าเหล็กทวด (Wire rod) อยู่ที่ 109,756 ตัน ลดลงที่ร้อยละ 1.8 เมื่อเทียบกับช่วงเวลาเดียวกันของปีที่ผ่านมา

การนำเข้าผลิตภัณฑ์เหล็กทรงแบน อยู่ที่ 821,781 ตัน ปรับตัวลดลงร้อยละ 2.8 เมื่อเทียบกับช่วงเวลาเดียวกันของปีก่อน โดยการนำเข้าเหล็กแผ่นรีดร้อน (HR sheet) อยู่ที่ 310,563 ตัน ปรับลดลงร้อยละ 17.2 เมื่อเทียบกับช่วงเวลาเดียวกันของปีที่ผ่านมา การนำเข้าเหล็กแผ่นรีดเย็น (CR sheet) อยู่ที่ 139,287 ตัน ปรับลดลงร้อยละ 6 เมื่อเทียบกับช่วงเวลาเดียวกันของปีที่ผ่านมา ขณะที่นำเข้าเหล็กแผ่นหนา (HR Plate) และเหล็กแผ่นเคลือบสังกะสี (Galvanized sheet) อยู่ที่ 56,865 ตัน และ 159,541 ตัน ขยายตัวร้อยละ 25.8 และร้อยละ 9.2 เมื่อเทียบกับช่วงเวลาเดียวกันของปีที่ผ่านมา ตามลำดับ

โดยผลิตภัณฑ์ที่มีการนำเข้ามากที่สุด ได้แก่ เหล็กแผ่นรีดร้อน (HR sheet) เหล็กแผ่นเคลือบสังกะสีแบบจุ่มร้อน (HDG) และ เหล็กแผ่นรีดเย็น (CR sheet)

การส่งออกผลิตภัณฑ์เหล็ก

การส่งออกผลิตภัณฑ์เหล็กของไทย เดือนเมษายน พ.ศ. 2562 อยู่ที่ 171,592 ตัน ลดลงร้อยละ 21 เมื่อเทียบกับช่วงเวลาเดียวกันของปีก่อน จำแนกเป็น (1) การส่งออกวัตถุดิบ 29,349 ตัน ปรับตัวลดลงร้อยละ 11.9 เมื่อเทียบกับช่วงเวลาเดียวกันกับปีก่อน (2) การส่งออกผลิตภัณฑ์สำเร็จรูป 16,230 ตัน ปรับตัวเพิ่มร้อยละ 70 เมื่อเทียบกับช่วงเวลาเดียวกันของปีก่อน และ (3) การส่งออกผลิตภัณฑ์เหล็กสำเร็จรูป อยู่ที่ 126,015 ตัน ลดลงร้อยละ 2.5 เมื่อเทียบกับช่วงเวลาเดียวกันของปีก่อน โดยการส่งออกผลิตภัณฑ์ทรงยาวอยู่ที่ 85,773 ตัน หดตัวร้อยละ 2.5 เมื่อเทียบกับช่วงเวลาเดียวกันของปีที่ผ่านมา โดยการส่งออกเหล็กเส้นและเหล็กโครงสร้างรูปพรรณรีดร้อน (Bar & HR section) อยู่ที่ 45,875 ตัน หดตัวร้อยละ 17.1 เมื่อเทียบกับช่วงเวลาเดียวกันของปีที่ผ่านมา ในขณะที่การส่งออกเหล็กทวด หดตัวร้อยละ 31.3 เมื่อเทียบกับช่วงเวลาเดียวกันของปีที่ผ่านมา อยู่ที่ 1,324 ตัน



การส่งออกผลิตภัณฑ์ทรงแบน อยู่ที่ 40,242 ตัน ลดลงร้อยละ 2.6 เมื่อเทียบกับช่วงเวลาเดียวกันของปีที่ผ่านมา โดยการส่งออกเหล็กแผ่นหนา (HR Plate) อยู่ที่ 79 ตัน ลดลงร้อยละ 24 เมื่อเทียบกับช่วงเวลาเดียวกันของปีที่ผ่านมา การส่งออกเหล็กแผ่นรีดเย็น (CR sheet) อยู่ที่ 15,065 ตัน ลดลง ร้อยละ 9.6 เมื่อเทียบกับช่วงเวลาเดียวกันของปีที่ผ่านมา และการส่งออกเหล็กแผ่นเคลือบโครเมียม (Tin free) อยู่ที่ 3 ตัน ลดลงร้อยละ 87 เมื่อเทียบกับช่วงเวลาเดียวกันของปีที่ผ่านมา ขณะที่การส่งออกเหล็กแผ่นรีดร้อน (HR sheet) อยู่ที่ 451 ตัน ขยายตัวร้อยละ 52.4 เมื่อเทียบกับช่วงเวลาเดียวกันของปีที่ผ่านมา การส่งออกเหล็กแผ่นเคลือบสังกะสี (Galvanized sheet) อยู่ที่ 10,625 ตัน ขยายตัวร้อยละ 79.4 เมื่อเทียบกับช่วงเวลาเดียวกันของปีที่ผ่านมา และการส่งออกเหล็กแผ่นเคลือบดีบุก (Tin plate) อยู่ที่ 781 ตัน ขยายตัวร้อยละ 268.4 เมื่อเทียบกับช่วงเวลาเดียวกันของปีที่ผ่านมา

โดยผลิตภัณฑ์ที่มีการส่งออกมากที่สุด ได้แก่ เหล็กโครงสร้างรูปพรรณรีดร้อน (HR Section) เหล็กแท่ง (bar) ท่อไร้ตะเข็บ (Seamless pipe) และเหล็กแผ่นรีดเย็น (CR sheet)



Total Apparent Finished Steel Consumption (unit in tonne)

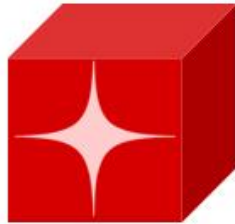
Apr 19			Production	Import	%y-o-y change	Export	%y-o-y change	Consumption	%y-o-y change		
Total Apparent Finished Steel Consumption			468,354	1,076,555	1.0%	126,015	-2.5%	1,418,894	3.5%		
Long Product Finished Steel Consumption			268,218	254,774	15.3%	85,773	-2.5%	437,219	33.4%		
Long Product	Bar	Carbon steel	207,466	18,968	-14.9%	14,087	-33.0%	252,936	75.0%		
		Stainless steel		352	-0.3%	10	-88.0%				
		Alloy steel		52,703	48.6%	716	-77.3%				
	HR section	Carbon steel		19,154	446.3%	31,062	0.1%				
		Stainless steel		119	-	-	-				
		Alloy steel		49	6.5%	-	-				
	Wire rod	Carbon steel	60,752	36,799	-3.5%	944	-28.5%			169,184	1.8%
		Stainless steel		4,477	-7.9%	4	-92.7%				
		Alloy steel		68,480	-0.5%	376	-31.9%				
	Cold-drawn bar			6,889	6.3%	1,840	-24.3%				
Steel wire			20,107	-1.7%	9,867	-19.9%					
Seamless pipe			26,677	29.4%	26,867	68.1%					
Flat Product Finished Steel Consumption			200,136	821,781	-2.8%	40,242	-2.6%	981,675	-6.0%		
Flat Product	HR plate	Carbon steel	9,386	29,685	-10.5%	59	321.4%	66,172	21.4%		
		Stainless steel		2,054	30.2%	-	-100.0%				
		Alloy steel		25,126	140.5%	20	53.8%				
	HR sheet	Carbon steel	190,750	121,541	-22.3%	392	221.3%	500,862	-17.3%		
		Carbon steel P&O		87,283	-14.7%	-	-100.0%				
		Stainless steel		34,467	34.3%	50	-67.3%				
		Alloy steel		67,272	-25.7%	9	28.6%				
	CR sheet	Carbon steel	189,068	94,595	-7.4%	6,547	21.7%	313,290	3.3%		
		Stainless steel		16,016	-2.0%	8,279	-4.8%				
		Alloy steel		28,676	-3.6%	239	-90.8%				
	Coated	Galv.sheet (HDG)	101,532	145,607	8.5%	9,000	58.7%	250,448	1.1%		
		Galv.sheet (EG)		13,934	16.7%	1,625	547.4%				
		Tin plate	5,856	20,004	-16.5%	781	268.4%	25,079	-26.8%		
		Tin free	8,602	17,351	90.9%	3	-87.0%	25,950	35.7%		
		Other coated steel	27,212	84,057	22.9%	3,733	21.0%	107,536	13.7%		
Cold-formed section			1,371	80.4%	1,401	61.4%					
Welded pipe			32,742	15.2%	8,104	-42.7%					

Remark : Apparent Steel Production accounted only hot-rolled steel product
Remark : highlighted figures are estimated.

Apparent Crude Steel Consumption (unit in tonne)

Apr 19			Production	Import	%y-o-y change	Export	%y-o-y change	Consumption	y-o-y change
Apparent Crude Steel Consumption			232,236	213,074	13.8%	16,232	-70.3%	429,078	-12.8%
Ingot	Carbon Steel			-	-	-	-		
	Stainless steel			1	-50.0%	-	-		
	Alloy steel			-	-	-	-		
Semi Product	Billet		232,236	106,919	377.5%	15,914	-24.0%	429,077	-12.8%
	Slab			67,567	-55.2%	8	-		
	Billet/Slab C >= 0.25%			28,649	553.5%	133	-99.6%		
	Other Semi			9,938	3.2%	177	5.4%		

ที่มา: สถาบันเหล็กและเหล็กกล้าแห่งประเทศไทย



ศูนย์ข้อมูลเชิงลึก อุตสาหกรรมเหล็กไทย

ติดตามข้อมูลอุตสาหกรรมเหล็กเพิ่มเติมได้ที่



สถาบันเหล็กและเหล็กกล้าแห่งประเทศไทย
IRON AND STEEL INSTITUTE OF THAILAND

<https://www.isit.or.th>



ศูนย์ข้อมูลเชิงลึกอุตสาหกรรมเหล็กไทย
IRON & STEEL INTELLIGENCE UNIT

<https://www.iiu.isit.or.th>



ISIT.Thailand



คำจำกัดความรับผิดชอบ

ข้อมูลในรายงาน สิ่งพิมพ์ และเว็บไซต์ที่ได้จัดทำขึ้นมาจากแหล่งข้อมูลที่เชื่อถือได้ อย่างไรก็ตาม สถาบันเหล็กและเหล็กกล้าแห่งประเทศไทยไม่รับประกันความถูกต้อง ครบถ้วนและพอเพียงของข้อมูลเหล่านี้ ความเห็นหรือการคาดการณ์ใดๆ ต่อเหตุการณ์ในอนาคตอาจแตกต่างจากเหตุการณ์ที่เกิดขึ้นจริง นอกจากนี้สถาบันเหล็กและเหล็กกล้าแห่งประเทศไทยขอสงวนสิทธิ์ในการเปลี่ยนแปลงและแก้ไขข้อมูล รวมถึงความเห็นและการประมาณการใดๆ โดยไม่ต้องแจ้งล่วงหน้า

Disclaimer

The information in the above report, publication and website has been obtained from sources believed to be reliable. However, Iron & Steel Institute of Thailand does not guarantee the accuracy, adequacy or completeness of the information. Any opinions or forecasts regarding future events may differ from actual events or results. In addition, Iron & Steel Institute of Thailand reserves the right to make changes and corrections to the information, including any opinions or forecasts, at any time without notice.